

# Vivre à Leers



L'autre information face à l'autosatisfaction !



Chères Leersois, chers Leersois,  
En tant qu'élu, je reconnais l'importance de fournir des infrastructures permettant à notre population de s'épanouir au travers de diverses activités, **mais pas n'importe où et pas à n'importe quel prix !**

**Espace Culturel :** Lorsque j'ai pris connaissance de l'augmentation du coût de ce projet de l'espace Culturel, je dois vous avouer avoir été interpellé. De 3.6 M€ annoncés, nous apprenons que le coût total devrait atteindre 4.45 M€, soit une augmentation de plus de 850 000 euros. Cette situation ne peut qu'interroger sur la gestion de notre commune.

**Urbanisation :** démesurée, décidée par la majorité, elle entraînera des conséquences néfastes sur notre qualité de vie : congestion de nos routes, déplacements quotidiens stressants, problèmes de stationnement et autres.

Face à cette situation, j'ai la ferme **volonté avec mon équipe, de réduire ces excès non justifiés.** Je crois en **une urbanisation intelligente, authentique, répondant aux besoins de notre population consultée.** Ensemble, tournons cette page et construisons une ville durable et harmonieuse.

**Investissements :** Il est primordial d'offrir des conditions d'apprentissage optimales à nos enfants, dans des bâtiments sains, économes en énergie et respectueux de l'environnement. Nos écoles, nos salles de sport, la salle des fêtes, même la maison des associations toute récente vont être confrontées à un problème majeur : **aucun budget pour les coûts relatifs à la mise aux normes environnementales de 2030 n'a été prévu.**

Ainsi, le **Maire de Leers et sa majorité GLAM** s'apprentent à marquer la Ville pour des décennies. Leurs choix personnels ne sont pas ceux de **VIVRE À LEERS** et, à vous entendre, je suis persuadé que nous sommes de plus en plus nombreux à le penser. Vous trouverez dans notre magazine, **Notre projet pour le site Motte Bossut**, avec un plan de financement et une planification réalistes et applicables, c'est ainsi qu'avec mon équipe, nous concevons la politique locale en 2023. Toute l'équipe se joint à moi pour vous souhaiter de bonnes fêtes de fin d'année.

**Jérémy ROTSART**  
Président de *Vivre à Leers*,  
Conseiller Municipal de la Ville de Leers,

## SITE MOTTE BOSSUT Le Projet VIVRE À LEERS !



**DOSSIER  
SPECIAL**

Le site historique  
requalifié par  
Vivre à LEERS

**p.4-5**



**p.2**

**Pour ou contre  
les caméras ?**



**p.8**

**Tous les excès  
d'EXETER !**

# LES CAMÉRAS DE SURVEILLANCE

La question de l'installation de caméras de surveillance dans notre Commune suscite encore un débat animé et n'a pas de réponse simple.

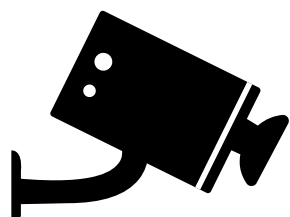
Pour mieux comprendre le contexte et les arguments pour et contre, examinons les principales préoccupations :



**POUR**

## ARGUMENTS EN FAVEUR DE L'INSTALLATION DE CAMÉRAS DE SURVEILLANCE :

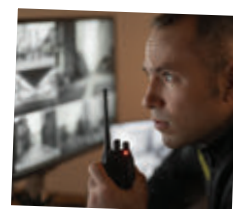
- 1. Dissuader :** Elles peuvent dissuader les comportements délictueux, en particulier dans les lieux publics. Leur présence visible peut décourager les actes malveillants.
- 2. Aider à résoudre :** Elles peuvent fournir des preuves visuelles pour identifier les auteurs d'infractions et faciliter l'enquête policière.
- 3. Sécuriser les résidents :** Leurs supporters affirment qu'elles peuvent améliorer le sentiment de sécurité en créant un environnement plus sûr dans les espaces publics et favoriser l'utilisation de ces espaces.
- 4. Gérer le trafic :** elles peuvent être utilisées pour surveiller le trafic routier, la circulation et aider à prévenir les accidents.



**OU**

**CONTRE**

## ARGUMENTS CONTRE L'INSTALLATION DE CAMÉRAS DE SURVEILLANCE :



- 1. Vie privée et libertés individuelles :**
  - Leur installation généralisée peut être perçue comme une violation de la vie privée.
  - Les opposants soutiennent que cela pourrait conduire à une société de surveillance constante
- 2. Coût financier :** Leur installation et leur maintenance peuvent être coûteuses même en mutualisation. Certains estiment que ces ressources financières pourraient servir à l'amélioration des services publics ou à la prévention de la délinquance.
- 3. Efficacité limitée :** Certains critiques soutiennent qu'elles sont inefficaces. Les délinquants peuvent trouver des contournements, par exemple en portant des masques ou en utilisant des angles morts.
- 4. Concentration des pouvoirs :** Elles peuvent renforcer la concentration des pouvoirs et donner un accès accru à la vie privée des individus, suscitant ainsi des craintes d'abus ou d'une mauvaise utilisation..

En fin de compte, la décision d'installer des caméras de surveillance dans notre Commune aurait nécessité une évaluation plus approfondie de ces différents arguments. Elle aurait dû tenir compte des préoccupations liées à la sécurité, à la vie privée, à l'efficacité et aux ressources financières. Une consultation démocratique et transparente avec les Leersois avec un retour d'expériences des autres communes aurait pu être utile pour refléter les différentes opinions et arriver à une décision qui réponde mieux aux besoins spécifiques de la Commune.



# NOTRE ACTUALITÉ

## Zoom sur un citoyen de Vivre à Leers

Nous mettons à l'honneur **Jean-Marc FUGERE**, un adhérent précieux de notre Association Vivre à Leers. À l'âge de 75 ans, marié et leersoïse depuis 50 ans, Jean-Marc reste le symbole de ce que signifie être un citoyen engagé et dévoué pour le bien de tous.



Ancien cadre de direction d'une banque régionale, et ancien Conseiller municipal, il a toujours eu à cœur de faire avancer les intérêts de sa ville et de ses habitants. Mais ce qui caractérise vraiment Jean-Marc, ce sont ses valeurs. L'écoute, le dialogue, et l'action ont toujours guidé ses engagements. Son dévouement en tant que trésorier de l'association des Amis du jardin et son implication dans l'association leersoïse de pétanque témoignent de son engagement envers le bien-être et le plaisir des membres de sa communauté.

**Merci à toi !**

## 300 ! Vous étiez nombreux à notre soirée « Halloween »

Une tartiflette pour l'occasion, Une ambiance toujours aussi incroyable et une décoration exceptionnelle. Une soirée familiale de 6 à 85 ans, c'est aussi notre conception des liens entre nos concitoyens.

**Prochaine date : samedi 30 mars "Soirée Années 80".**



## Les routiers sont sympas !

Maxime Parent est routier, il sillonne les routes de France et de Belgique. Il nous amène des idées qu'il trouve sur sa route. Ici Maxime a dégotté un distributeur de... bocaux ! Le système est simple : un distributeur, des bocaux et même des micro-ondes pour manger tout de suite ! Dans ces bocaux, il y a quelques plats du jour cuisinés et des standards de la cuisine française. Sur ce projet, ce distributeur pourrait être alimenté par des restaurateurs du secteur avec des produits locaux.

**Une belle idée à creuser !**

## 72 logements le long du canal !



*Pour le bureau de la copropriété ASL du Hameau. La secrétaire, Sandrine RIBEIRO*

L'implantation de quatre immeubles le long du canal entre la Guinguette et le chemin des Chasses suscite de vives inquiétudes quant à ses conséquences destructrices sur l'environnement et les risques d'inondation.

Ces immeubles bétonneront des terres cultivées détruisant ainsi un écosystème fragile abritant une biodiversité importante, ce qui engendre la disparition de plantes indigènes et de zones humides.

Les risques d'inondation seront également aggravés avec une saturation des infrastructures d'assainissement et un manque de capacité de drainage en cas de fortes pluies.

Des difficultés liées à la voirie et à la saturation des infrastructures sont à prévoir, avec des problèmes d'encombrement et de stationnement sur le chemin des Chasses (voirie privée).

Des questions se posent sur les rétrocessions et les relations entre la mairie et Vilogia, ainsi que sur la sécurité des habitants.

Malgré les nombreux points d'inquiétude, il est également souligné le non-respect des procédures par Vilogia, avec des études de sols réalisées sans autorisation. Nous sommes surpris également que les parkings existants et à venir seront payants pour les locataires, ouvrant ainsi la porte au stationnement sauvage.

**En conclusion, l'implantation de ces immeubles met en péril l'écosystème et aggrave les risques d'inondation. Une réévaluation de cette décision est nécessaire pour prévenir les conséquences néfastes sur l'environnement et la qualité de vie des habitants du quartier.**

## Vivre à Leers demande l'arrêt de l'artificialisation des sols autour du canal.

**Suite aux dégâts dans le Pas de Calais et dans d'autres régions et suite aux mêmes problèmes en Allemagne et en Belgique en 2021 (plus de 200 morts!), nous demandons une nouvelle fois l'arrêt de l'artificialisation des terrains aux abords du canal de Leers. Ces projets sont contre nature. #leers**





# DOSSIER SPÉCIAL

# Le site Motte Bossut

Le Maire a décidé en lieu et place de l'usine Motte Bossut (on parle même de 270). Parce que critiquer et avoir de projet alternatif et valorisant pour la commune.



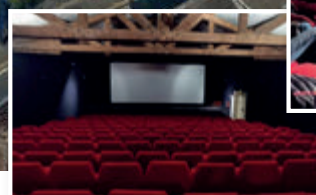
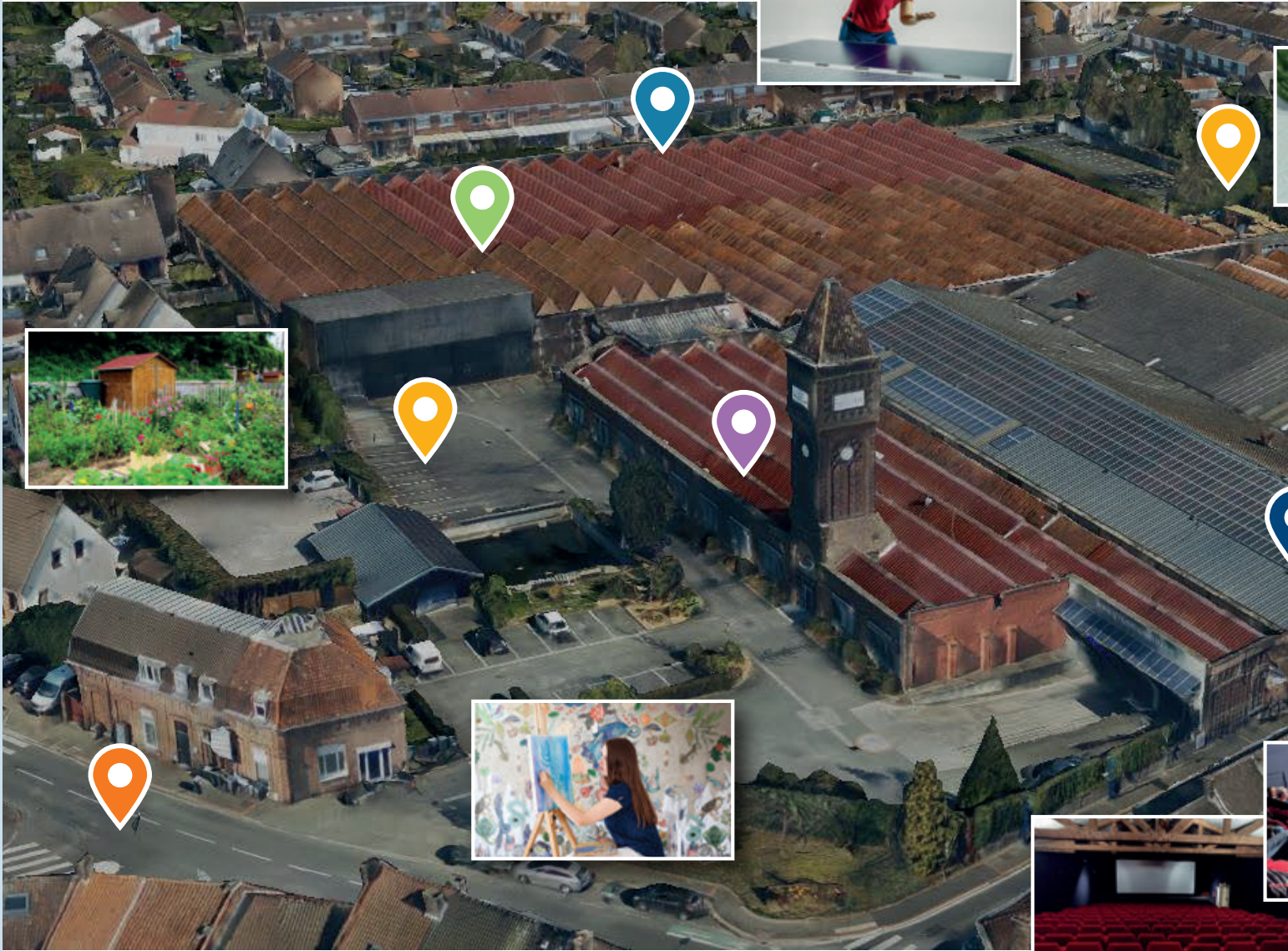
Vivre à LEERS



Maintien des salles de sports tennis de table et Dojo



Création d'un jardin (voir...)



Musée de Leers  
Ateliers Artistiques du Moulin  
Les sections de l'Amicale Laïque  
Salle à destination d'activités artistiques (danse, théâtre, arts, etc.)



Reserve foncière pour  
Nouveau cinéma  
Salle des fêtes et de spectacle  
Candidater à un projet régional de type Cité de la bière



Réservation de st...



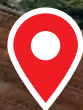
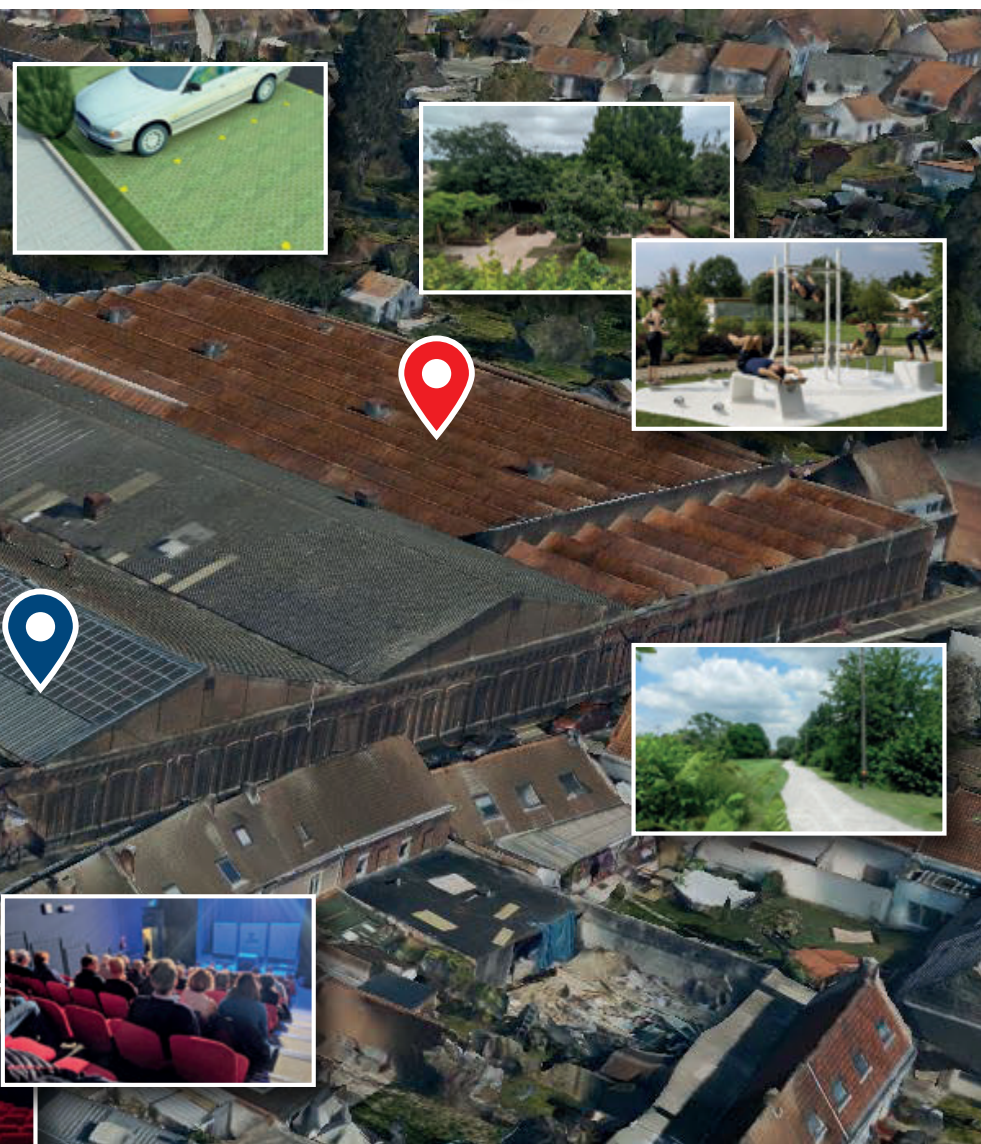
# requalifié par Vivre à LEERS

... et des salles de sports d'y construire 200 logements  
... de beaux discours n'est pas dans notre nature, voici un

... création d'un parc et  
... une coulée verte avec  
... jardin de vie.  
... voir article page 6)



De 70 à 90 Appartements  
dont 25 privés, 35 HLM,  
30 Primo-accédants  
(aide au premier achat)



... résoudre les problèmes  
... stationnement du quartier



Réaménagement  
du carrefour

## QUELS FINANCEMENTS ?

### Plan Pluriannuel d'Investissement

- Demander des subventions des monuments historiques de France grâce au classement (ministère de la Culture, DRAC).
- Utiliser la Société d'Économie Mixte (SEM) « Ville renouvelée » qui a géré le réaménagement de la « Plaine Image » à Tourcoing pour l'aménagement.
- Proposer le site dans le cadre du Schéma régional d'aménagement, (SRADDET).
- Bénéficier du Fonds Friches et du Fond Vert (nouvelles constructions écologiques) Action Cœur de Ville (ACV), Petites Villes de Demain (PVD) ou Territoires d'industrie (TI), les opérations programmées d'amélioration de l'habitat (OPAH.)
- Créer une ZAC autour de la « Silver économie » (zone franche).
- Réétudier la destination, à terme, de la maison Parent (musée de Leers), du site Péri, du site Salle Kerkhoue + annexe (avec étude d'un agrandissement du restaurant scolaire).
- Réaliser une plus-value de la revente du terrain des 75 à 90 logements en « zone constructible ».



Ce projet serait travaillé sur  
2 mandats avec un Plan Pluriannuel  
d'Investissements (PPI).

# Les débouchés du projet Motte Bossut

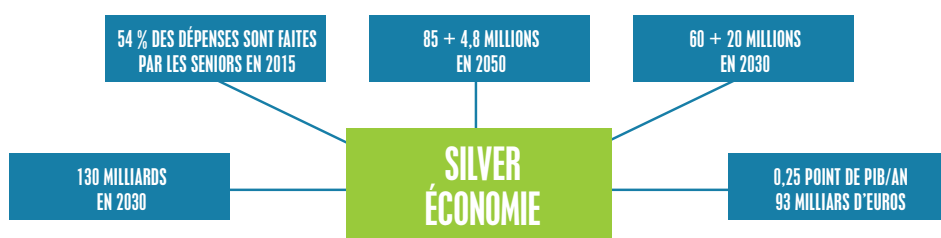
## Projet économique : L'économie des Séniors (Silver Économie)

**Ce site d'excellence prépare la société du bien vieillir et de la longévité.**

C'est le projet structurant du site Motte Bossut. Cette « Silver Economie » désigne l'ensemble des activités économiques liées aux seniors et représente un segment de marché en croissance. Celle-ci englobe de nombreux secteurs tels que : les soins de santé, les services à domicile, l'assistance technologique et les loisirs adaptés aux personnes âgées.

L'objectif est d'accompagner le vieillissement de la population en proposant des produits et services adaptés aux besoins spécifiques des seniors. Cette économie émergente offre de nombreuses opportunités économiques tout en contribuant au bien et à l'autonomie des personnes âgées.

Avec le site Motte Bossut, nous souhaitons candidater au site d'excellence de la Métropole Européenne de Lille ! (Euratechnologie, Eurasanté, Plaine Image, Euramaterials et Euralimentaire).



## Projet Nature : Le jardin des sens.

Le site de l'ancienne usine Motte Bossut offre une occasion unique de créer un jardin partagé pour les Leersois.

Nous imaginons un endroit bucolique constitué d'arbres fruitiers en tous genres bordés de chemins de balade autour du site, donnant un accès à un potager central en forme de cercle de vie. Délimité par des quarts de potager, comprenant des plantations de petits fruits. Où les habitants pourraient **recréer la camaraderie et le savoir-faire comme le faisaient en leur temps les ouvriers de l'usine.**



Vous pourriez y trouver des plantes aromatiques (thym, laurier...), petits fruits (fraises, groseilles...), des vivaces (lavande, mélisse...), arbustes fruitiers (pommiers, poiriers...)

Nous souhaitons sensibiliser les habitants aux enjeux environnementaux, à la pratique durable. **Apprendre et comprendre la nature pour mieux la respecter.** Pour l'environnement, nous mettrions en place une citerne pour l'eau de pluie et un composteur commun servirait d'engrais naturel. Pour la biodiversité, nous installerions des nichoirs à oiseaux et un hôtel à insectes.

### L'éveil des sens !

- La vue, avec un panel de couleurs qui variera selon les saisons.
- L'odorat, avec les effluves de fleurs, de plantes aromatiques.
- Le goût, avec les fruits, les légumes.
- Le toucher, avec les plantations, l'entretien.
- L'ouïe, avec le chant des oiseaux, le butinage des insectes.



Nous rêvons d'un poumon vert où vous seriez acteurs. **Convivialité, entraide seraient les maîtres mots. Une utopie ? Pas pour le projet VIVRE À LEERS** Un Leersois passionné de nature, Siegfried Saba, jardinier au sein des jardins partagés de Leers.



# « Vivre à Leers »



## Leers à l'honneur !

C'est sur France 3 qu'a été diffusée l'émission «Les Héros du Patrimoine». Un documentaire dédié au patrimoine français. Cet épisode se penchait plus particulièrement sur le patrimoine industriel dans les Hauts-de-France.

Pour cette occasion, Jérémy ROTSAERT et son équipe ont été interviewés sur l'usine Motte-Bossut et sa future destruction souhaitée par le maire de Leers. L'ensemble de cette émission a démontré qu'un autre projet était possible pour ce site. C'est ce que nous démontrons page 4

france•3

## Nos doutes sur le projet de la majorité GLAM !

Pourquoi le maire décide-t-il de passer un terrain zoné industriel en zone constructible, triplant ainsi sa valeur pour les propriétaires ? Quel intérêt pour la ville ?

Pourquoi faire uniquement des logements (200 à 250) sur 20000m<sup>2</sup> ?

Une Zone d'Aménagement Concertée (ZAC) permettrait l'implantation de petites structures économiques et d'une zone franche.

Pourquoi ne pas consulter les habitants par une participation citoyenne ou par un référendum local ? En effet, ce projet n'était pas dans les programmes des candidats de 2020.

Il n'a rien d'urgent et pourrait être réfléchi sur le prochain mandat.

Quid des 400 véhicules supplémentaires minimum ? Quel impact sur l'environnement proche ? Sur l'urbanisme ?

Sur les infrastructures ? Sur les écoles ?

Sans compter le coût de la reconstruction des salles de sports sur une zone verte ? 6 à 8 Millions d'€ !



## Projet Santé : Création d'une maison de la santé

### Partant de deux constats :

Leers va perdre plusieurs médecins généralistes (départs en retraite).

L'espace Arnaud Beltrame n'est pas adapté à certaines activités culturelles. Notre projet Motte-Bossut permettrait la transformation du bâtiment Arnaud BELTRAME en Maison de Santé à loyer accessible pour les nouveaux médecins généralistes et professions libérales de santé. Cet espace, accessible PMR, comprend plusieurs petites salles adaptées pour des activités de profession libérale médicale. Un local qui pourrait accueillir en permanence des professionnels de la santé mais également des médecins spécialisés en lien avec les Centres Hospitaliers de Wattrelos et Roubaix. Ce projet sera travaillé en concertation avec les professionnels de santé Leersois et l'Agence Régionale de la Santé (ARS).

### LE CHIFFRES...

**4750€ TTC/habitant**

C'est ce que coûte le nouvel espace culturel « musical » rue Franklin soit 4,5M€.

### Vous êtes invités aux Vœux de Vivre à Leers

**le vendredi 19 janvier 19h  
salle Pasteur à Leers**

**Informations et confirmation  
à [reservation@vivrealeers.fr](mailto:reservation@vivrealeers.fr)**





# Tous les excès d'EXETER !

## LE GIGA ENTREPÔT QUI FAIT POLÉMIQUE !



**Valentin HALLO**  
habitant  
du quartier  
Gibraltar  
à LEERS

Voici son témoignage à propos  
de la construction  
de l'entrepôt Exeter

- 22 000 m<sup>2</sup> au sol
- 14,50 mètres de hauteur
- 24 quais de chargement
- 80 poids lourds minimum par jour



### ***Vivre à Leers : Vous habitez Leers depuis combien d'années ? Et Pourquoi avoir choisi ce quartier de Gibraltar ?***

**Valentin :** J'ai choisi ce quartier voilà 5 ans. Il fut un réel coup de cœur pour moi : verdure, champs avec une vue dégagée. Tout ça sans avoir de nuisances sonores, quoi de mieux !

### ***Comment avez-vous découvert ce projet ?***

**Valentin :** Malheureusement, ce n'est pas par le biais de la mairie que nous avons découvert ce projet. Mais bien par mes propres moyens, en revenant du travail un soir où j'ai vu un immense panneau qui a certainement été fixé dans la journée.

### ***Pourquoi avez-vous été surpris par cette information ?***

**Valentin :** Depuis que nous sommes arrivés, le fermier cultivait chaque année ce champ. De voir ce panneau du jour au lendemain fut un réel coup de massue, encore un espace vert bétonné...

### ***Nous nous sommes rencontrés à la suite de cela, pouvez-vous résumer ce projet ?***

**Valentin :** L'une des dernières parcelles libres de la Zone Transuaal (Leers - Lys les Lannoy - Toufflers - Néchin (B)) a été choisie pour la construction d'un entrepôt démesuré (eu égard à l'environnement immédiat). En termes de chiffres, nous avons 22 000 m<sup>2</sup> au sol - 14,50 mètres de hauteur - 24 quais de chargement - 80 poids lourds minimum par jour. La première maison se trouverait à seulement 30 mètres du bâtiment, et le premier jardin à 20 mètres.

### ***Quelle écoute avez-vous reçue de la ville de Leers ?***

**Valentin :** Après avoir effectué une pétition et avoir reçu plus de 2000 signatures, nous avons été conviés par le responsable du projet Exeter ainsi que le maire à une réunion qui fut non concluante... Pas mal de questions restées sans réponse, beaucoup d'incompréhension et de déception vis-à-vis du maire qui aurait pu changer tout ça !

### ***Quel a été l'impact pour les habitants du quartier ?***

**Valentin :** Nous allons avoir des nuisances sonores avec plus de 80 camions par jour, pollution visuelle, manque de luminosité dans certaines maisons.

### ***Pour résumer notre entretien, quel est votre état d'esprit aujourd'hui ?***

**Valentin :** Nous sommes désemparés face à l'ampleur et la complexité du projet qui se dresse au bout de nos jardins.